

μουσείο αλιείας και αλιευτικών σκαφών στο αλιευτικό καταφύγιο Ραφήνας



_φοιτήτρια :Τριβυζά Ειρήνη

_επιβλέποντες : Παρθένιος Παναγιώτης, Γιαννούδης Σωκράτης

_επιτροπή: Βαρουδάκης Αριστομένης, Κωτσάκη Αμαλία

Πολυτεχνείο Κρήτης_Σχολή Αρχιτεκτόνων Μηχανικών_2/09/2013

περίληψη

Από την αρχαιότητα στη Ραφήνα λειτουργούσε μια από τις μεγαλύτερες ιχθυόσκαλες στην Ελλάδα εξαιτίας του εξαιρετικού θαλάσσιου πλούτου του Ευβοϊκού Κόλπου και των προσήνεμων φυσικών κολπίσκων που επέτρεπαν την παράκτια αλιεία . Μάλιστα, προβιομηχανικά υπήρξε η δεύτερη μεγαλύτερη ιχθυόσκαλα στην Ελλάδα μετά τη Νέα Μηχανιώνα. Όμως, η δημιουργία του εμπορικού λιμανιού στην περιοχή και η εισαγωγή νέων πιο εξελιγμένων τεχνολογικά μεθόδων αλίευσης οδήγησε σταδιακά στην παρακμή αυτής της χρήσης του λιμένα. Στις μέρες μας λειτουργεί αλιευτικό καταφύγιο στο λιμένα Ραφήνας το οποίο είναι βεβαρημένο με επιπλέον χρήσεις (ναυταθλητικός όμιλος και ελλιμενισμός σκαφών αναψυχής).

Στα πλαίσια Ευρωπαϊκού κονδυλίου για την ανάπτυξη του αλιευτικού τουρισμού σε περιοχές που φιλοξενούν διαχρονικά αυτή την ασχολία, η διπλωματική αυτή προτείνει την ανάδειξη της εν λόγω δραστηριότητας του λιμανιού της Ραφήνας. Η πρόταση επιδιώκει :

- Τη δημιουργία μουσείου εκπαιδευτικού χαρακτήρα το οποίο με διαδραστικό τρόπο θα παρουσιάζει την εξέλιξη της αλιείας από την αρχαιότητα μέχρι σήμερα.
- Την αποκλειστική χρήση του λιμανιού του καταφύγιου από τους αλιείς
- Την ενίσχυση της οικονομικής ζωής της συγκεκριμένης περιοχής με την αναβίωση του αλιευτικού χαρακτήρα της Ραφήνας .
- Την αναβάθμιση του παραλιακού μετώπου του λιμανιού μέσω της συγκεκριμένης αρχιτεκτονικής παρέμβασης.

_επιλογή θεματολογίας μουσείου και χώρου επέμβασης

_ελλάδα και αλιεία

Η Ελλάδα είναι μια χώρα με μακρά ιστορία στην αλιεία καθώς και στη ναυπήγηση ξύλινων σκαφών για την εξυπηρέτηση αλιευτικών και εμπορικών αναγκών. Παρά το γεγονός αυτό σε όλη την Ελλάδα δεν υπάρχει ένα μουσείο το οποίο να έχει αυτή και μόνο τη θεματολογία. Η αλιεία συνήθως είναι μέρος μιας γενικότερης έκθεσης που αφορά τη ναυτική ιστορία της χώρας μας. Μάλιστα η ανεύρεση πληροφοριών για το θέμα που εξετάστηκε ήταν ιδιαίτερα δύσκολη, μιας και δεν υπάρχει οργανωμένο αρχείο πληροφοριακού και φωτογραφικού υλικού για την εξέλιξη της αλιείας στον ελλαδικό χώρο. Για το λόγο αυτό στην πρόταση αυτή γίνεται μια προσπάθεια οργάνωσης αυτού του υλικού σε μια ενιαία έκθεση διαδραστικού και βιωματικού χαρακτήρα.

_ελλάδα και ναυπηγική

Η ναυπήγηση ξύλινων σκαφών αποτέλεσε μια από τις αρχαιότερες ανάγκες του ελληνικού κόσμου, μιας και η χώρα μας περικυκλώνεται από θάλασσα. Η ανάγκη επικοινωνίας, εμπορίου και αλιείας έκανε τους Έλληνες караβομαραγκούς τους πιο επιδέξιους τεχνίτες στη ναυπήγηση ξύλινων σκαφών. Μάλιστα τα σχέδιά τους αποτέλεσαν τη βάση πάνω στη οποία σχεδιάστηκαν τα περισσότερα μικρά σκάφη που κυκλοφορούν σήμερα στη θάλασσα.

Δυστυχώς με το πέρασμα του χρόνου και την εμφάνιση των μηχανοκίνητων σκαφών οι ταρσανάδες σταμάτησαν να δουλεύουν και αυτή η μεγάλη γνώση των Ελλήνων караβομαραγκών κινδυνεύει να χαθεί για πάντα. Κομβικό σημείο σε αυτή τη καταστροφική εξέλιξη αποτέλεσε η νομοθεσία που πέρασε η Ευρωπαϊκή Ένωση μετά το 1970, η οποία ζητούσε την κοπή των ξύλινων αλιευτικών και την αντικατάστασή τους από μηχανότραπεζες. Οι έλληνες караβομαραγκοι αλλά και οι συλλέκτες αυτών των μοναδικών δειγμάτων ξύλινη ναυπηγικής συνειδητοποίησαν τον κίνδυνο και ζητούν να δημιουργηθεί ένας χώρος ο οποίος θα στεγάσει και θα εκθέσει κάποια από αυτά τα μοναδικά σκαριά που τελούν υπό εξαφάνιση. Βέβαια, αυτή τη στιγμή δεν υπάρχει κάποιος χώρος να υποδεχτεί αυτά τα εκθέματα. Έτσι στην πρόταση αυτή εκτός από την έκθεση αλιείας αναπτύσσεται και μια δεύτερη έκθεση , αυτή των αλιευτικών σκαφών, η οποία ενημερώνει το κοινό με πληροφοριακό υλικό και εκθέματα φυσικής κλίμακας για τα ξυλινα αλιευτικά της Ελλάδας. Τα σκαριά που εκτίθενται είναι μοναδικά και ορισμένα από αυτά πλέον δε σχεδιάζονται .

ραφήνα και αλιευτικό καταφύγιο

Η επιλογή της Ραφήνας ως χώρου επέμβασης δεν ήταν τυχαία. Δηλαδή, μέχρι το 1950 η Ραφήνα ήταν η δεύτερη μεγαλύτερη ιχθυόσκαλα στην Ελλάδα μετά τη Νέα Μηχανιώνα, εξαιτίας της τεράστιας βιοποικιλότητας του ευβοϊκού κόλπου σε αλιεύματα. Με τη δημιουργία όμως του λιμανιού αυτή η δραστηριότητα πέρασε σε δεύτερη μοίρα και η δραστηριότητα και οι ανάγκες των αλιέων της περιοχής δεν ήταν πια τόσο σημαντικές. Πριν από δύο χρόνια οι αλιείς της Ραφήνας εξέφρασαν στο δήμο τα παράπονα τους για την καταπάτηση του αλιευτικού καταφύγιου από ένα ναυταθλητικό όμιλο και από σκάφη αναψυχής που ελλιμενίζονταν σε αυτό και ζήτησαν να χρησιμοποιείται το καταφύγιο αποκλειστικά και μόνο για τις ανάγκες τους. Τα παράπονα αυτά όχι μόνο δεν εισακούστηκαν, αλλά σήμερα το αλιευτικό καταφύγιο λειτουργεί κυρίως ως χώρος στάθμευσης για την εξυπηρέτηση του λιμανιού.



λιμένας Ραφήνας



_είσοδος αλιευτικού καταφύγιου



_αλιευτικό καταφύγιο

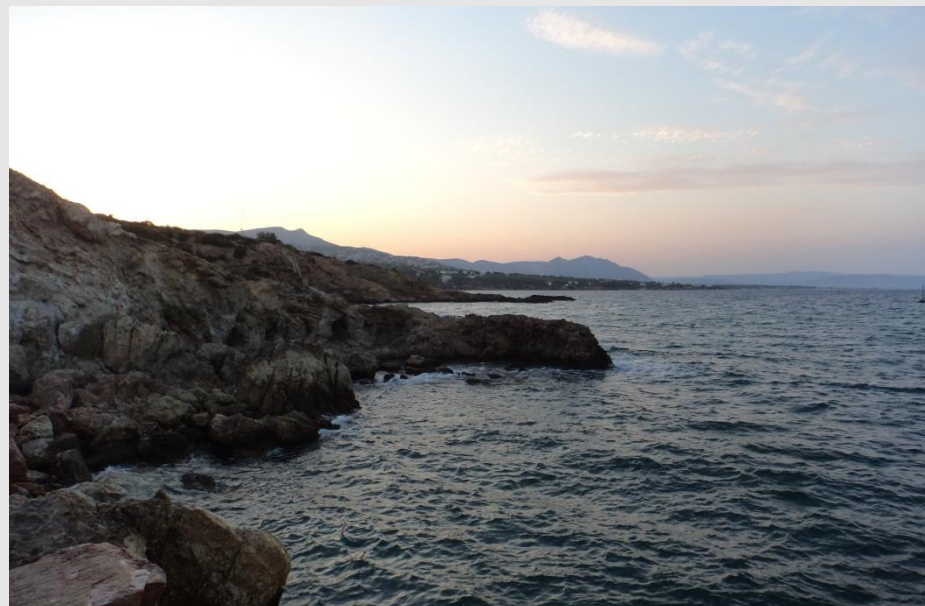


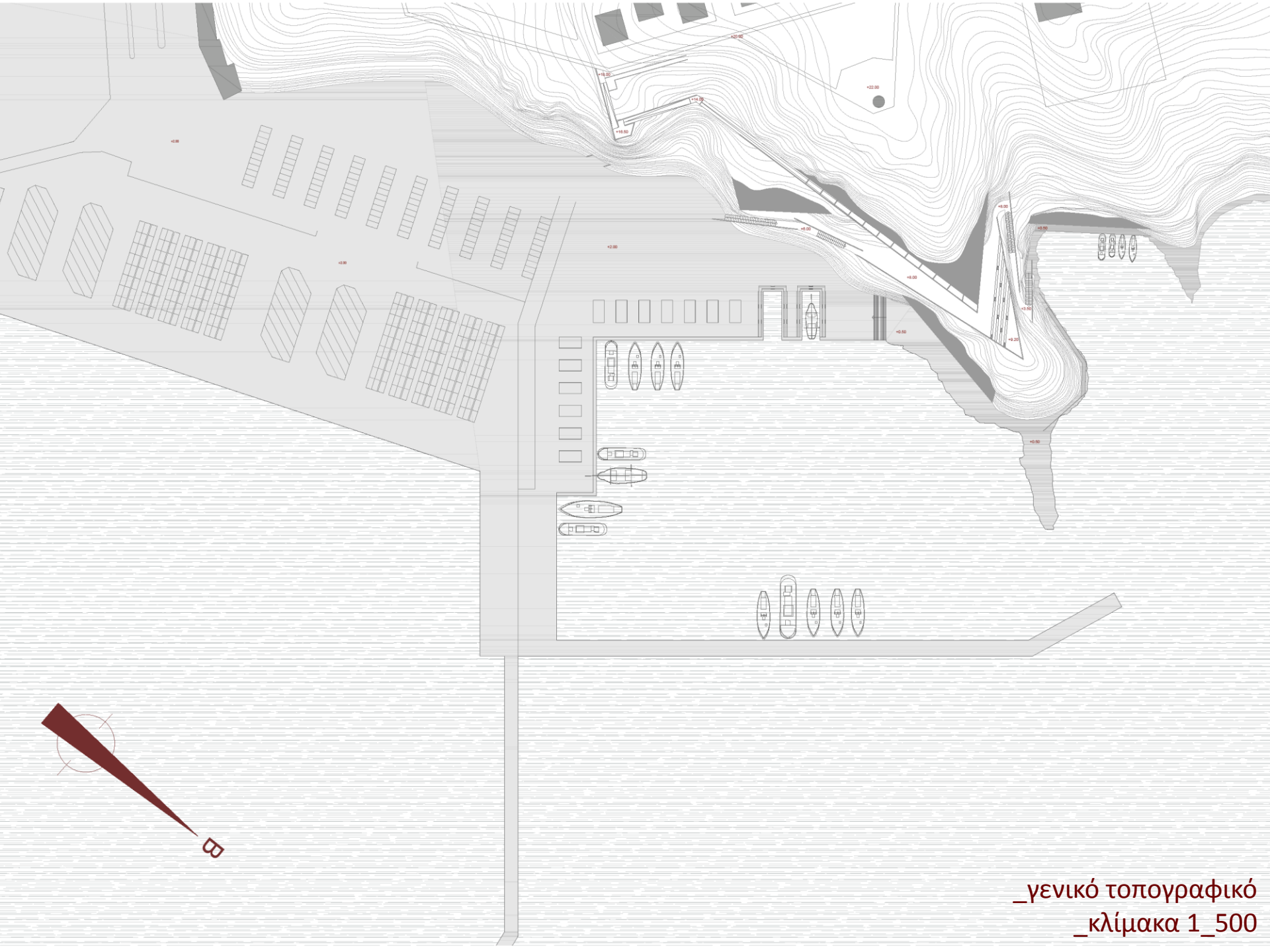
συνθετικές αρχές πρότασης

Το μουσείο αναπτύσσεται στο βράχο που βρίσκεται πάνω από το αλιευτικό καταφύγιο και απλώνεται προς τους δαντελωτούς κόλπους της Ραφήνας. Αυτό συμβαίνει για την αποφόρτιση του καταφύγιου από επιμέρους χρήσεις και την ανάδειξη του αλιευτικού χαρακτήρα της περιοχής.

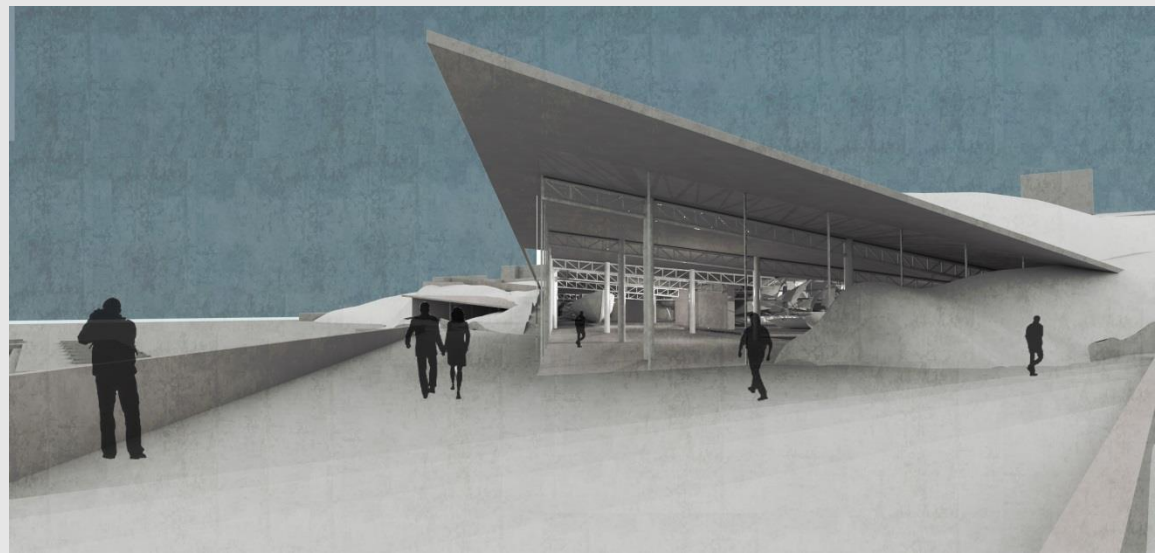
Το φυσικό ανάγλυφο αποτελεί το βασικό συνθετικό παράγοντα της πρότασης. Δηλαδή, το μουσείο είναι φυσική συνέχεια του βράχου, το όριο μεταξύ φυσικού και τεχνητού χάνεται και αυτό το οποίο αναδεικνύεται με τις εξωτερικές πορείες αλλά και τις οπτικές φυγές του εσωτερικού χώρου είναι η εξαίρετη παρθένα ομορφιά της περιοχής. Βρισκόμενος ο παρατηρητής στο μουσείο δεν αντιλαμβάνεται πλέον πως βρίσκεται στη Ραφήνα, αλλά προσανατολίζεται προς η φυσική ομορφιά των ανεκμετάλλευστων κόλπων της Ραφήνας.

Στις εξωτερικές υπαίθριες πορείες του μουσείου ο επισκέπτης κινείται σα μια σταγόνα νερό που κυλά στο βράχο, ανακαλύπτει κάποια σημεία του μουσείου και κάθε φορά αντικρίζει μια διαφορετική εικόνα μέσα σε ένα παιχνίδι ανακάλυψης του φυσικού τοπίου.





_γενικό τοπογραφικό
_κλίμακα 1_500

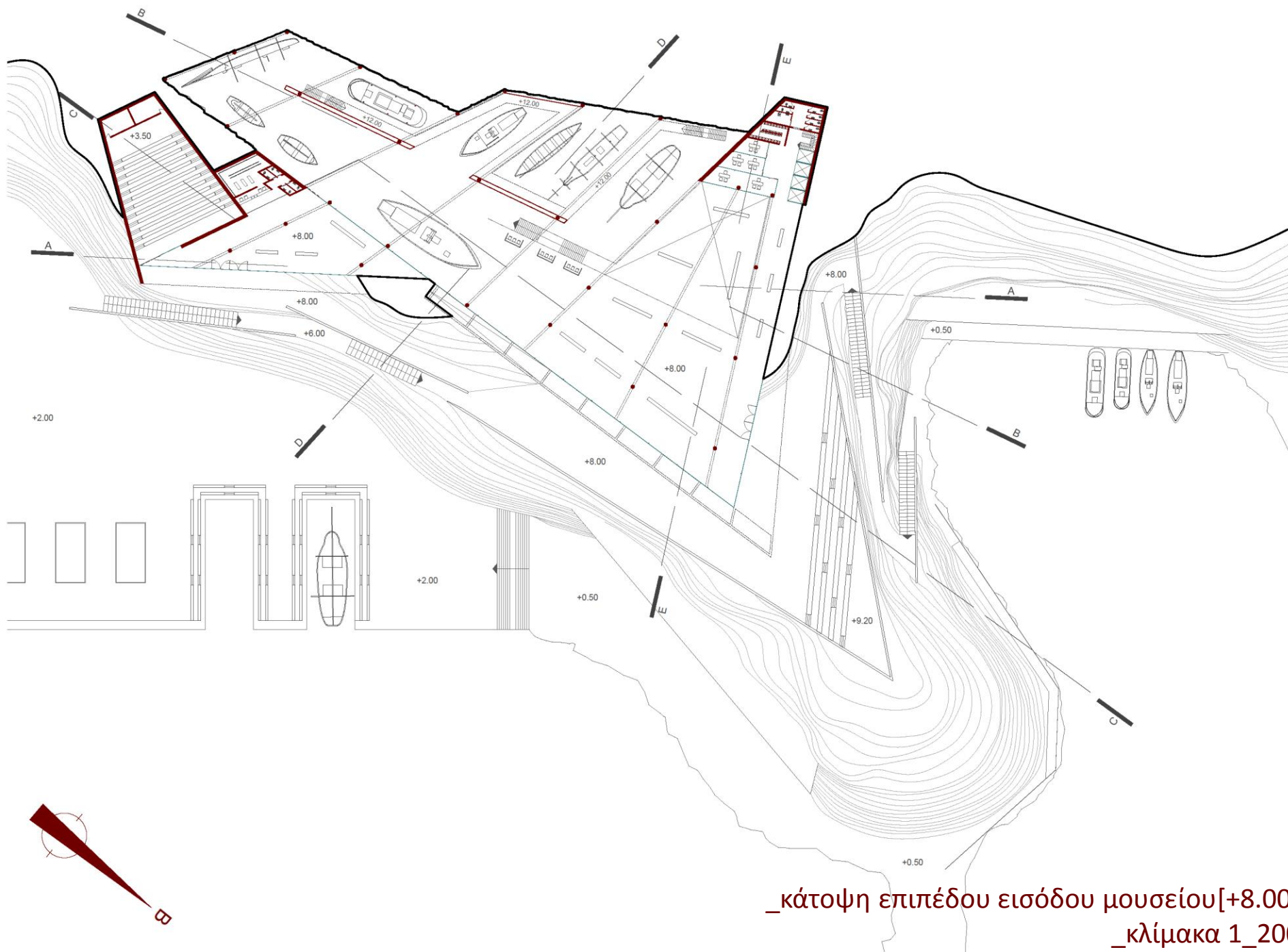


εκθεσιακοί χώροι

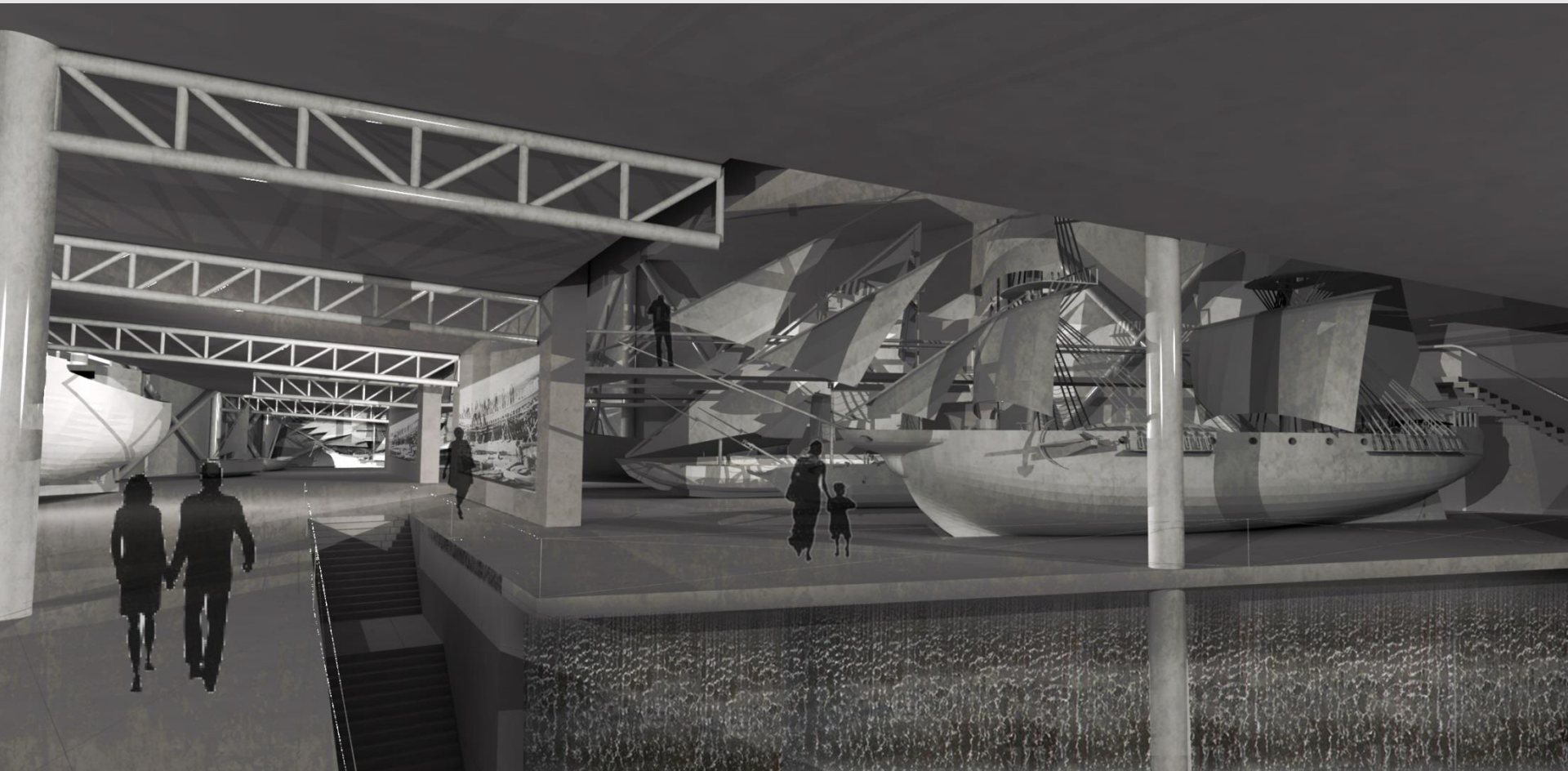
Η έκθεση αλιευτικών σκαφών διαμορφώνεται στο επίπεδο εισόδου στο μουσείο και μέρος της είναι ορατό και κατά τις υπαίθριες πορείες . Πανέλα με πληροφοριακό υλικό ορίζουν το χώρο και τα εκθέματα μπορεί κανείς να τα αντιληφθεί σε δυο διαφορετικά επίπεδα. Η έκθεση αυτή επιτρέπει στον επισκέπτη να κινηθεί πιο ελεύθερα και να επιλέξει πιο από τα εκθέματα θα εξετάσει χωρίς να υπάρχουν αυστηρές υποχρεωτικές πορείες.

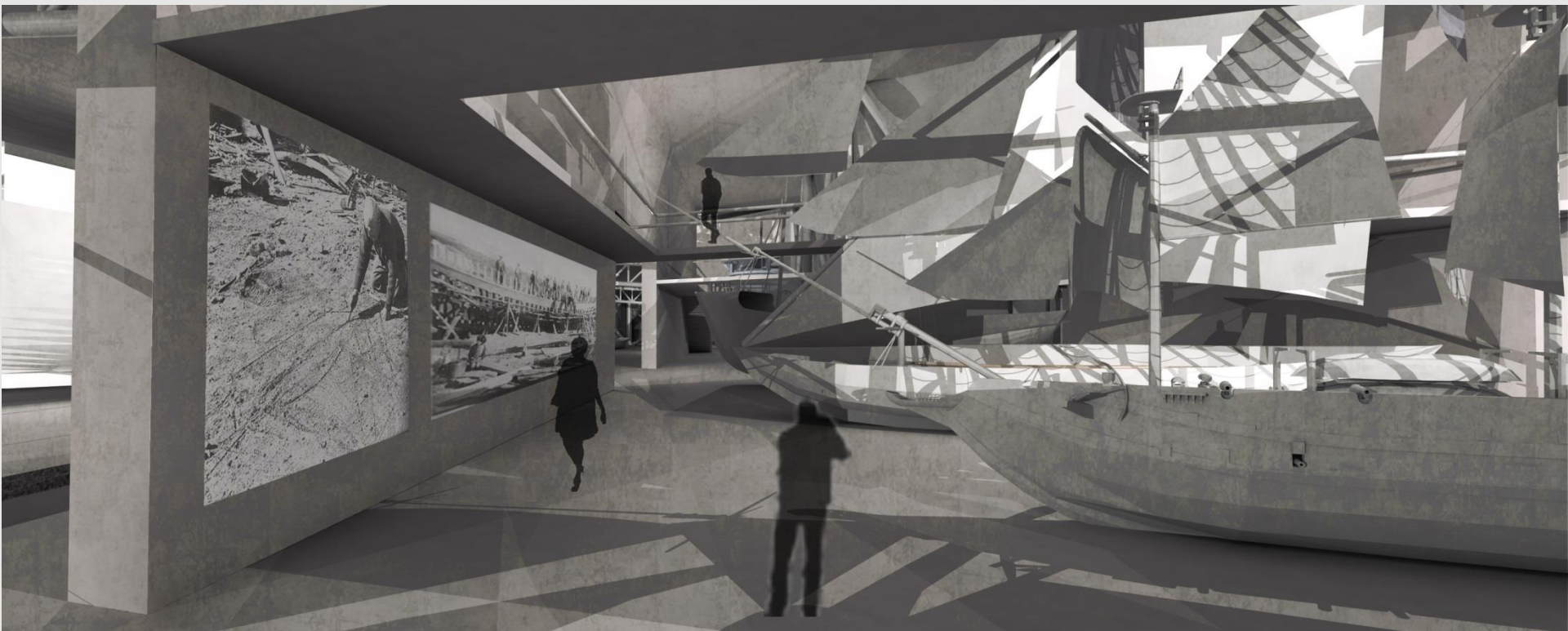
Η έκθεση αλιείας διαμορφώνεται σε υπόσκαφο χώρο και έχει βιωματικό και διαδραστικό χαρακτήρα, μέσω της αναζήτησης του φωτός και προβολών ο επισκέπτης στο τέλος της έκθεσης έχει αντιληφθεί το δίπολο ζωής και θανάτου και τις δυσκολίες της ζωής των αλιέων. Η είσοδος στην έκθεση γίνεται μέσα από τοίχους νερού στους οποίους προβάλλονται ιστορίες αλιέων για ναυάγια και θαλάσσια τέρατα. Στη συνέχεια ο επισκέπτης επιλέγει σε ποια αίθουσα θα εισέλθει για να καταλήξει τελικά στο φως. Μπορεί είτε να παρακολουθήσει προβολές για την αλιεία, να επισκεφθεί την αίθουσα διχτυών ή να δει πως λειτουργεί μια ιχθυαγορά. Σε κάθε περίπτωση καταλήγει στον ίδιο ημιυπαίθριο χώρο στον οποίο πλέον νιώθει γαλήνη, εφόσον έχει αντικρίσει την φυσική ομορφιά του τοπίου και έχει καταλήξει στο φως.

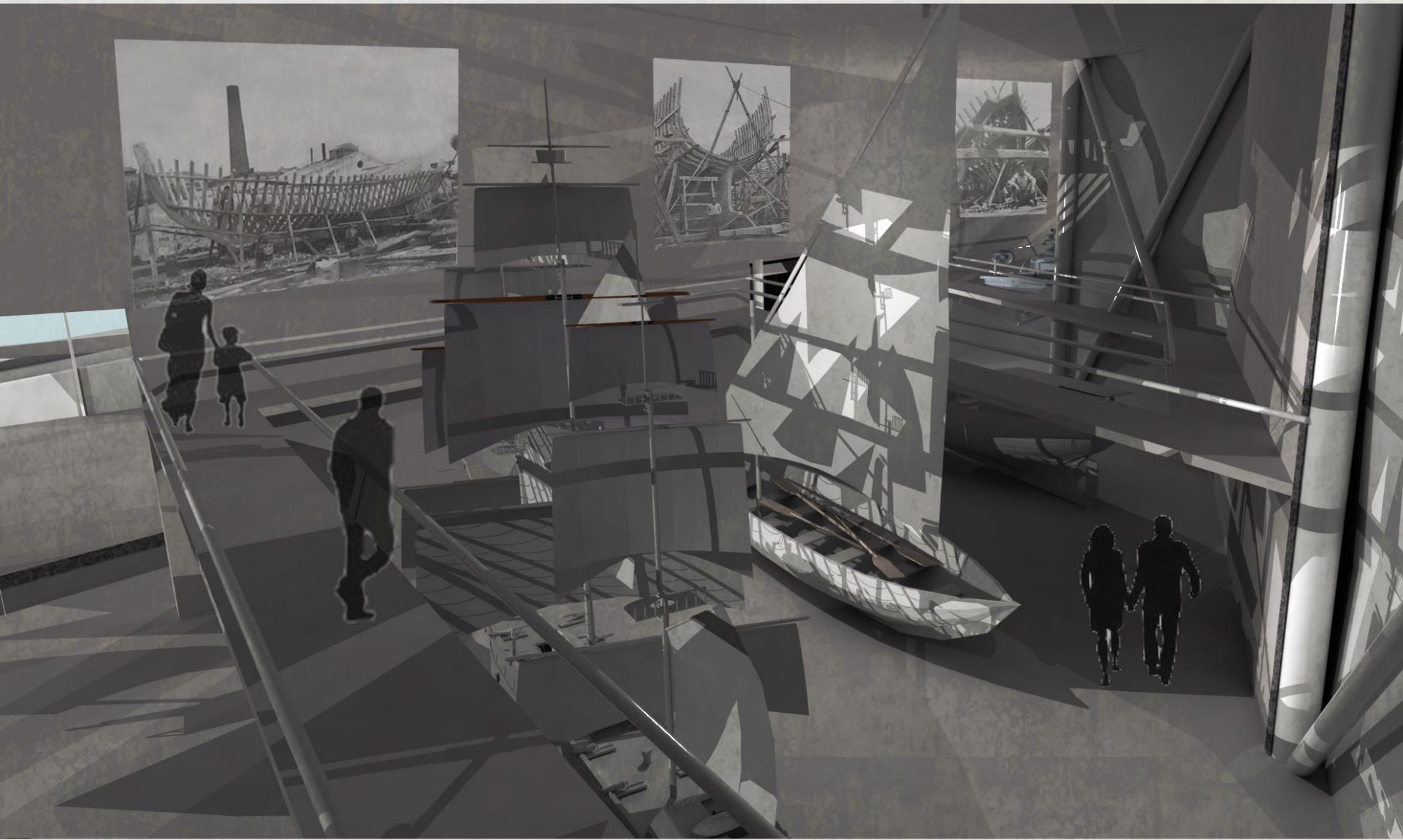
Στο τέλος της πορείας συναντά κανείς το χώρο του εστιατορίου στον οποίο μπορεί είτε να δοκιμάσει τους διάφορους τρόπους με τους οποίους ετοιμάζονται τα αλιεύματα, είτε να φύγει για το βιωματικό και εκπαιδευτικό ταξίδι στον ευβοϊκό κόλπο.

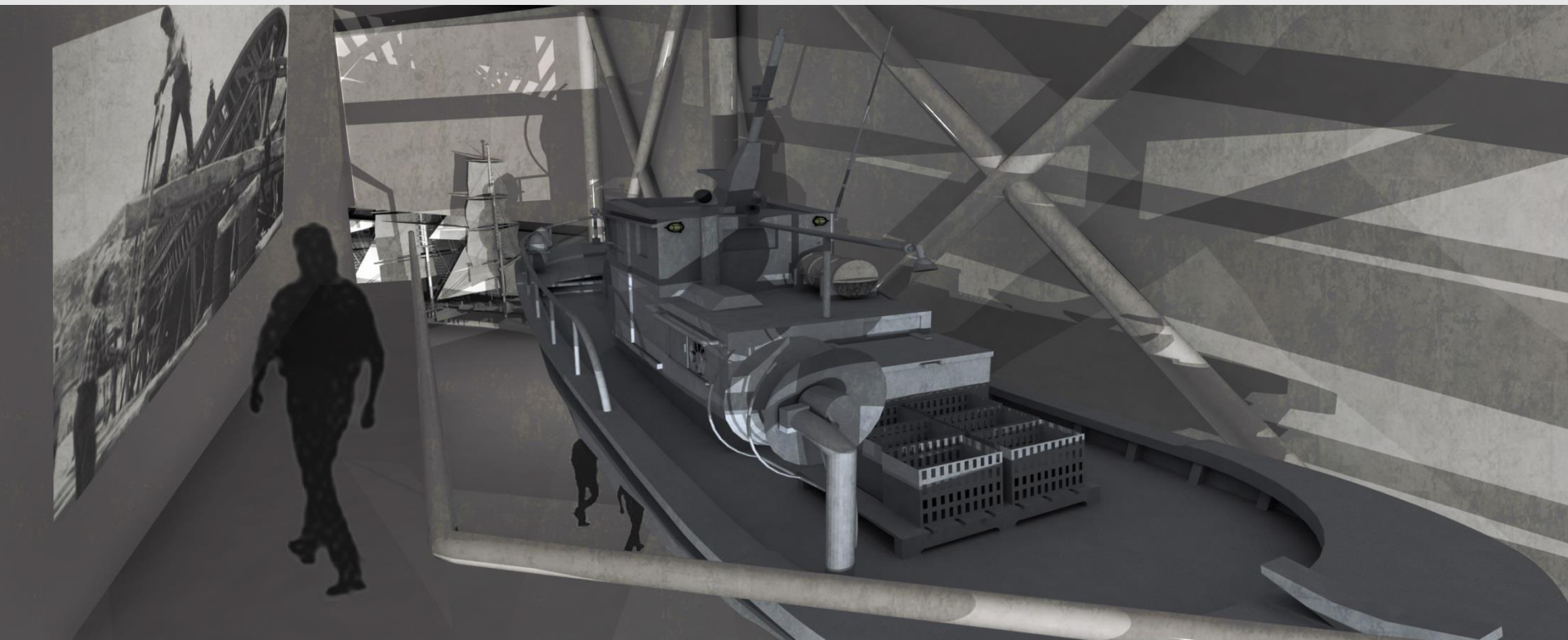


έκθεση αλιευτικών σκαφών

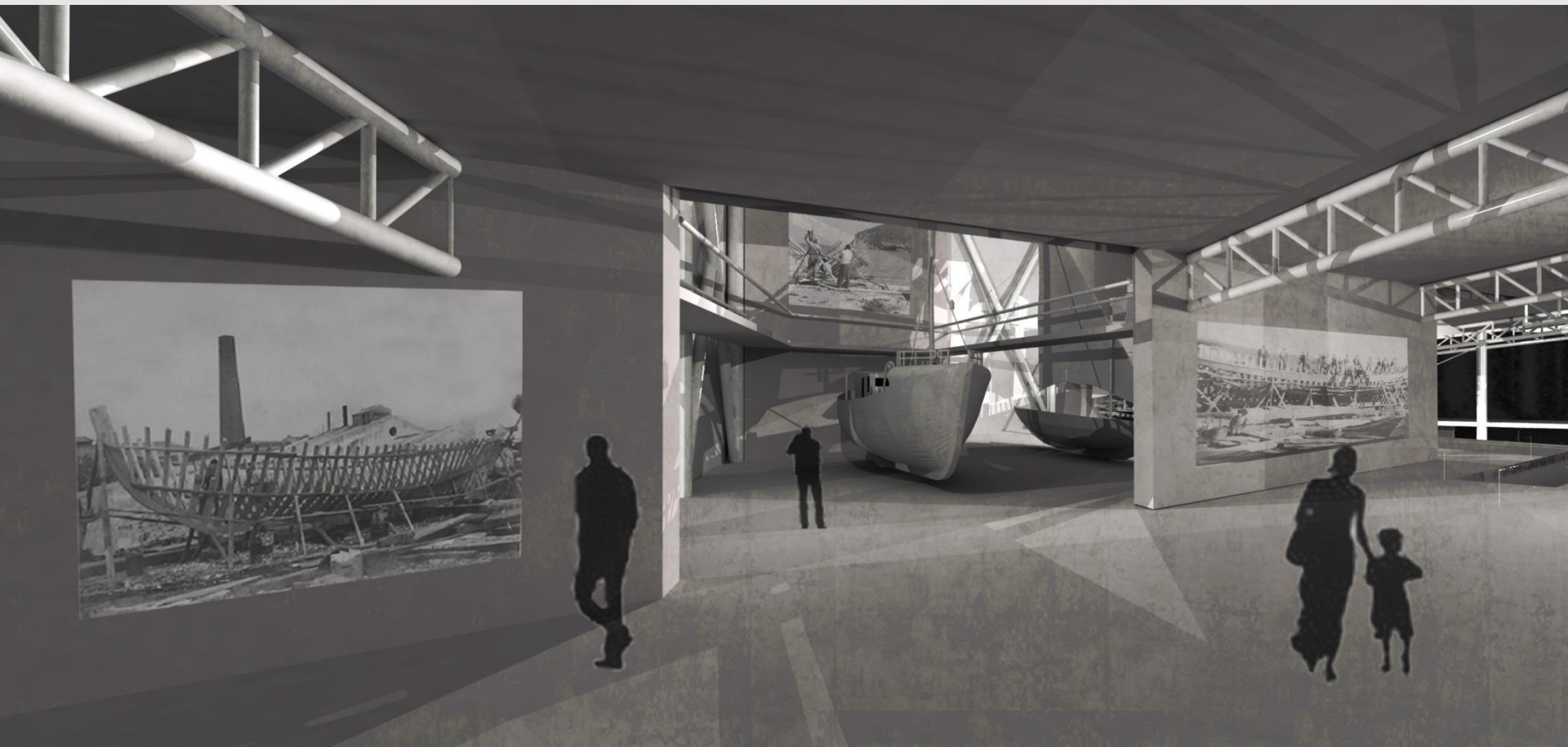


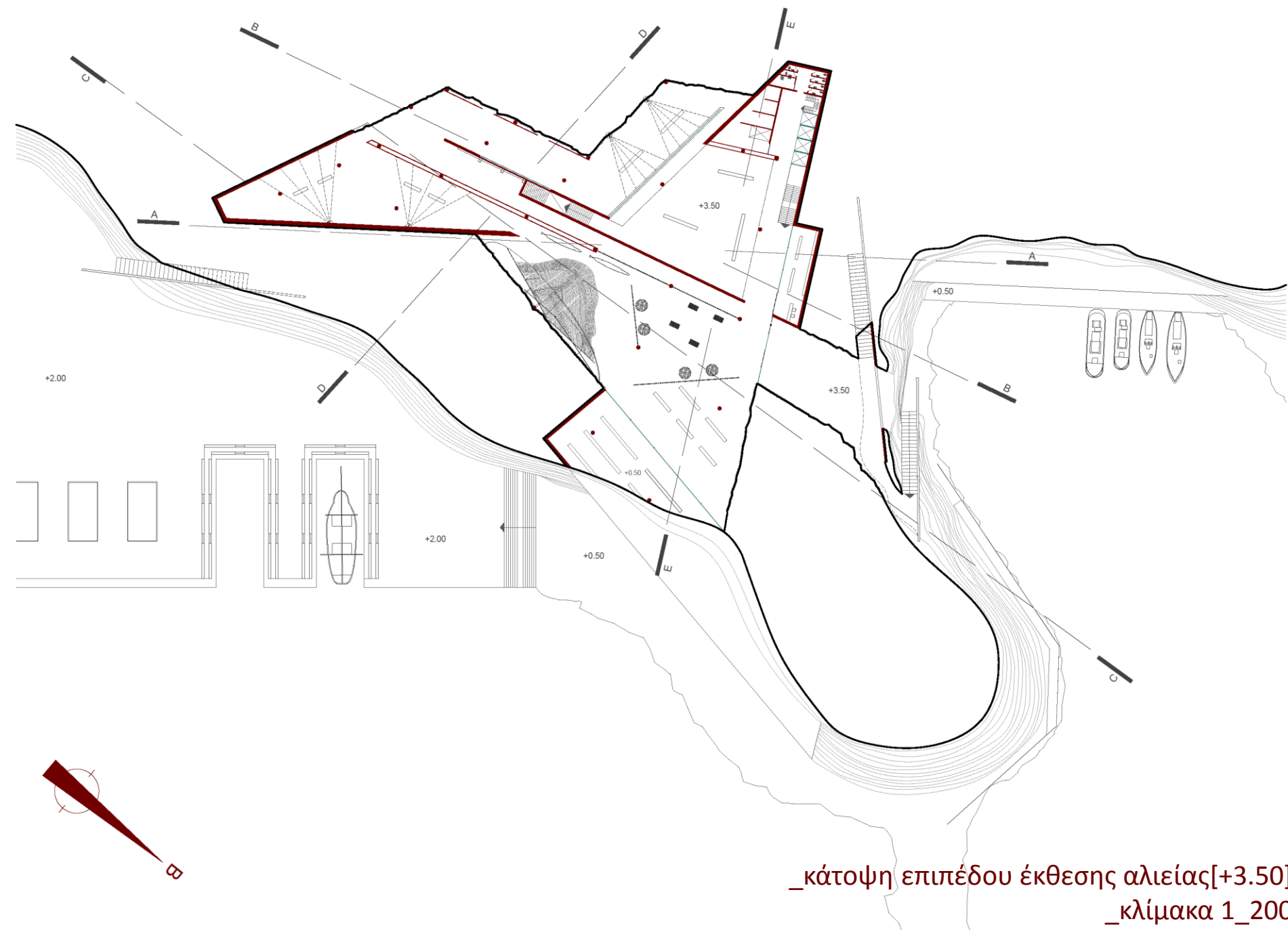










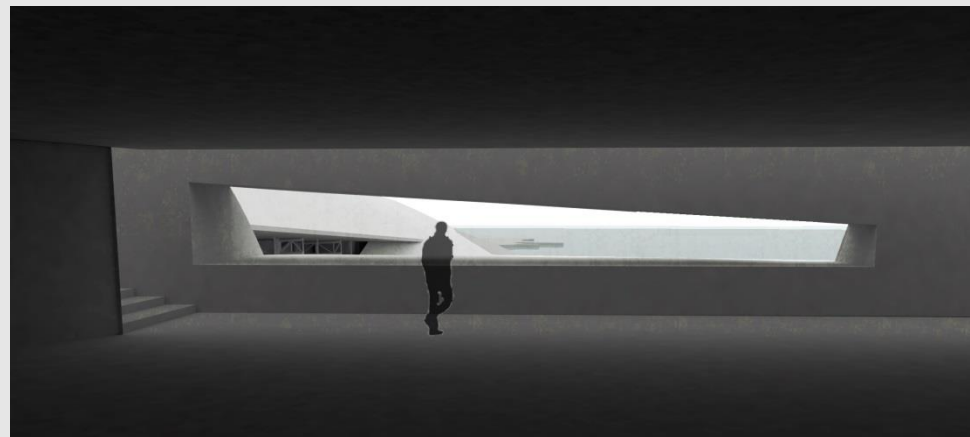
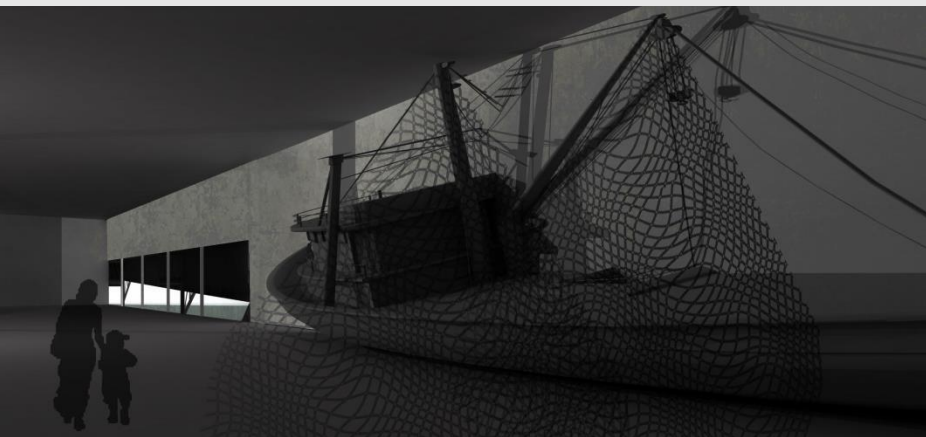
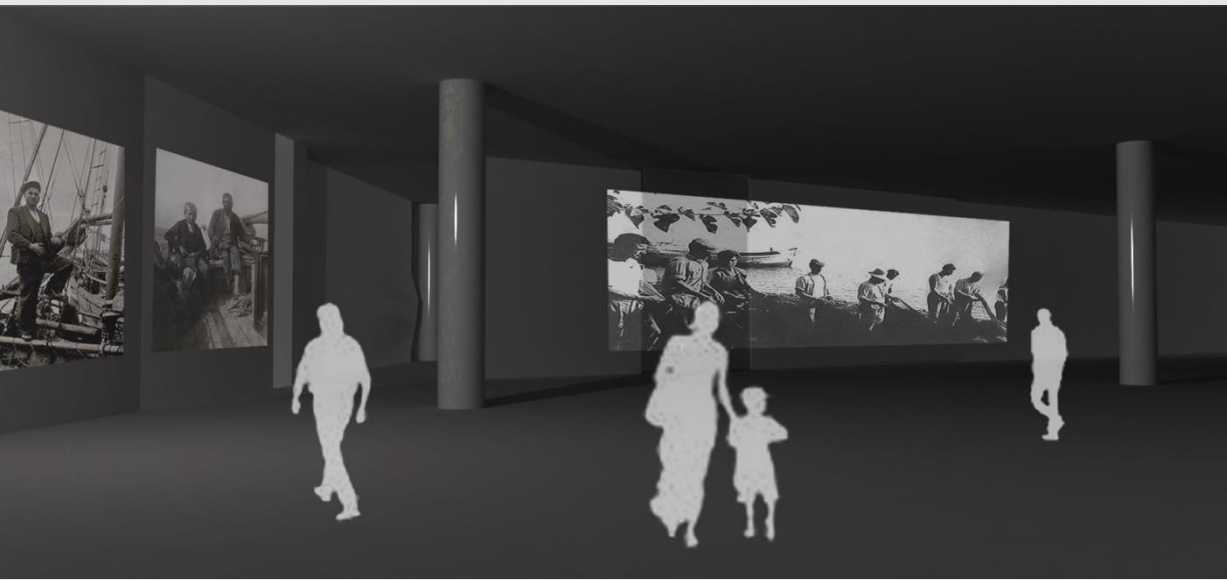


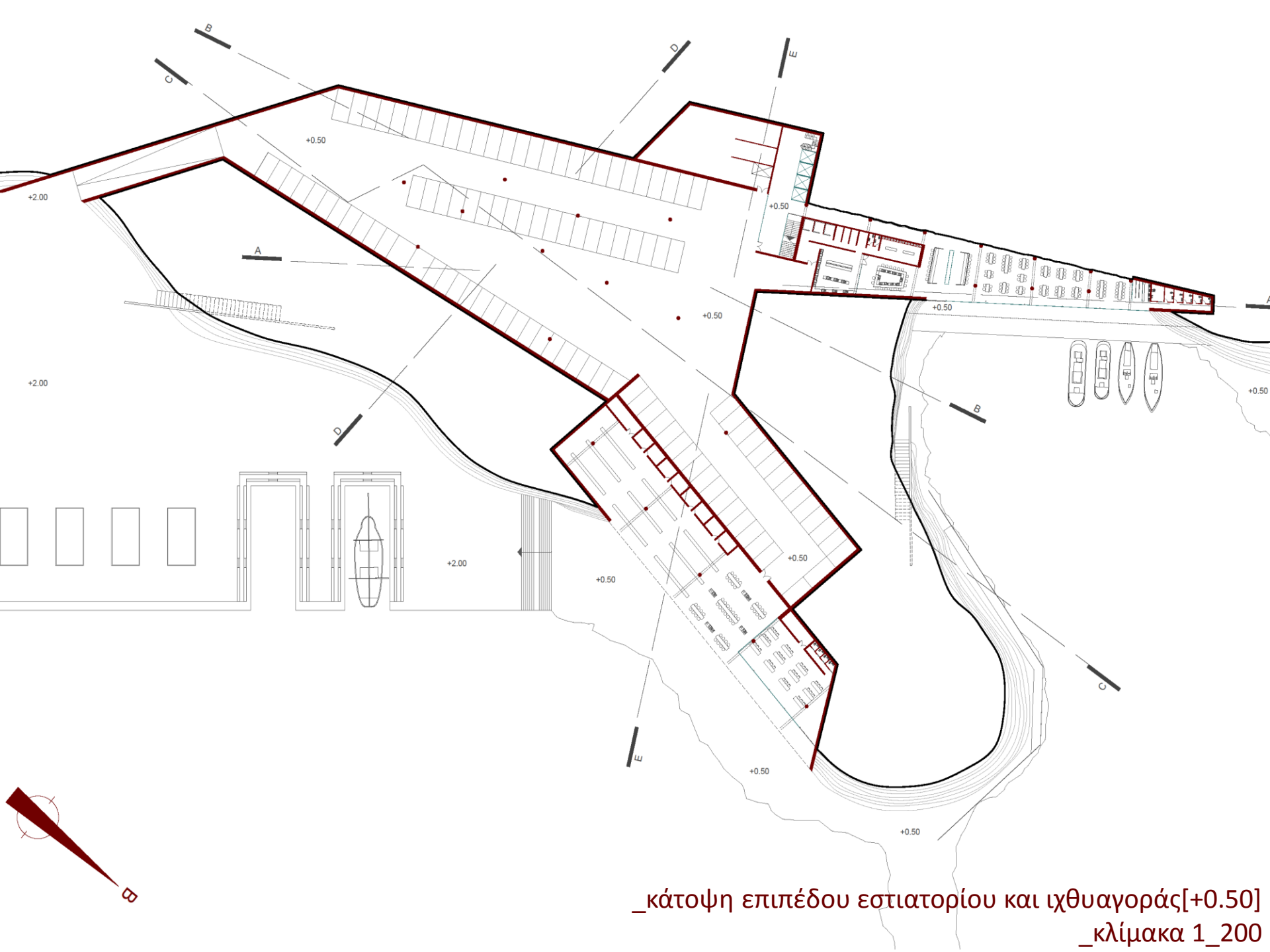
_κάτοψη επιπέδου έκθεσης αλιείας[+3.50]

_κλίμακα 1_200

έκθεση αλιείας

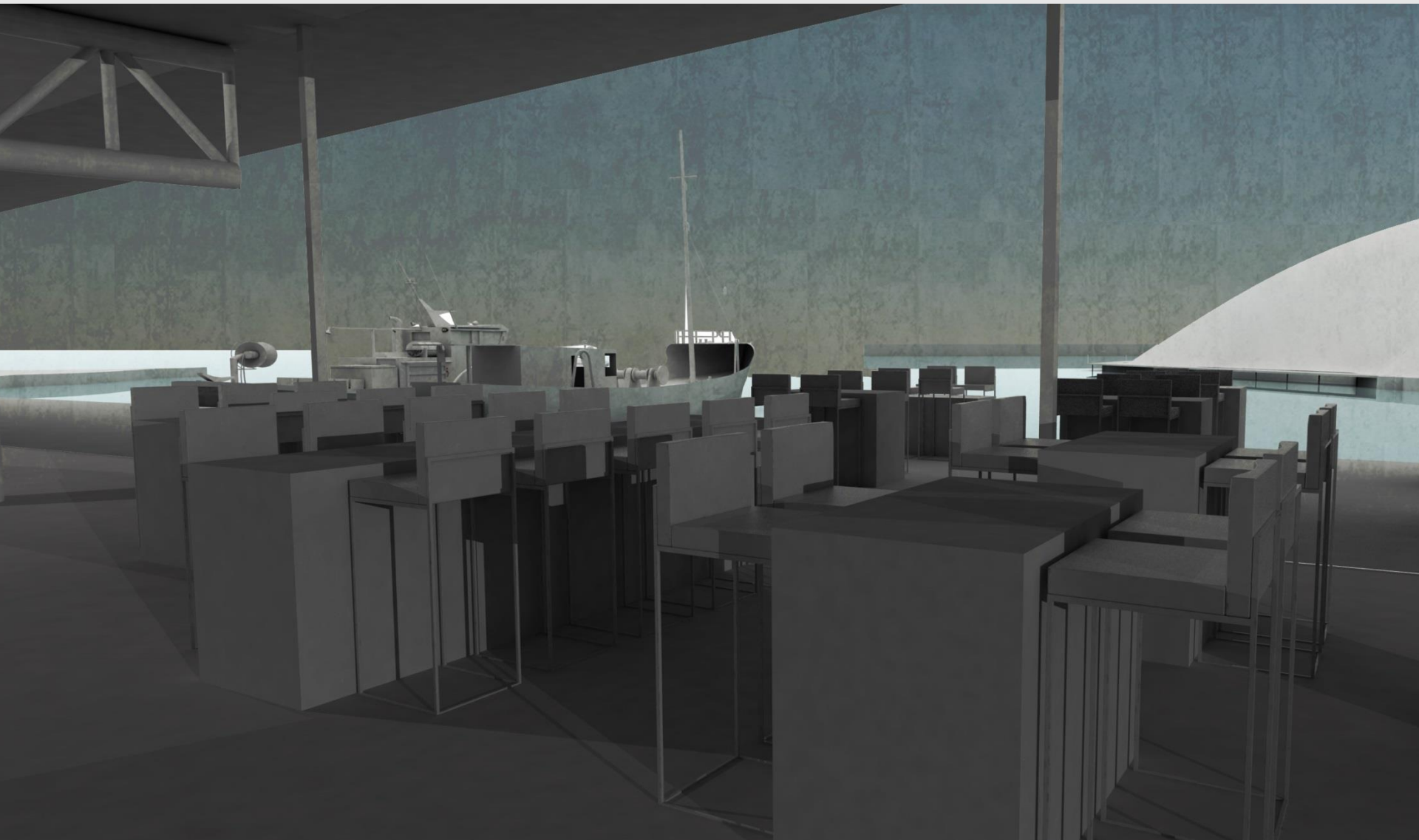


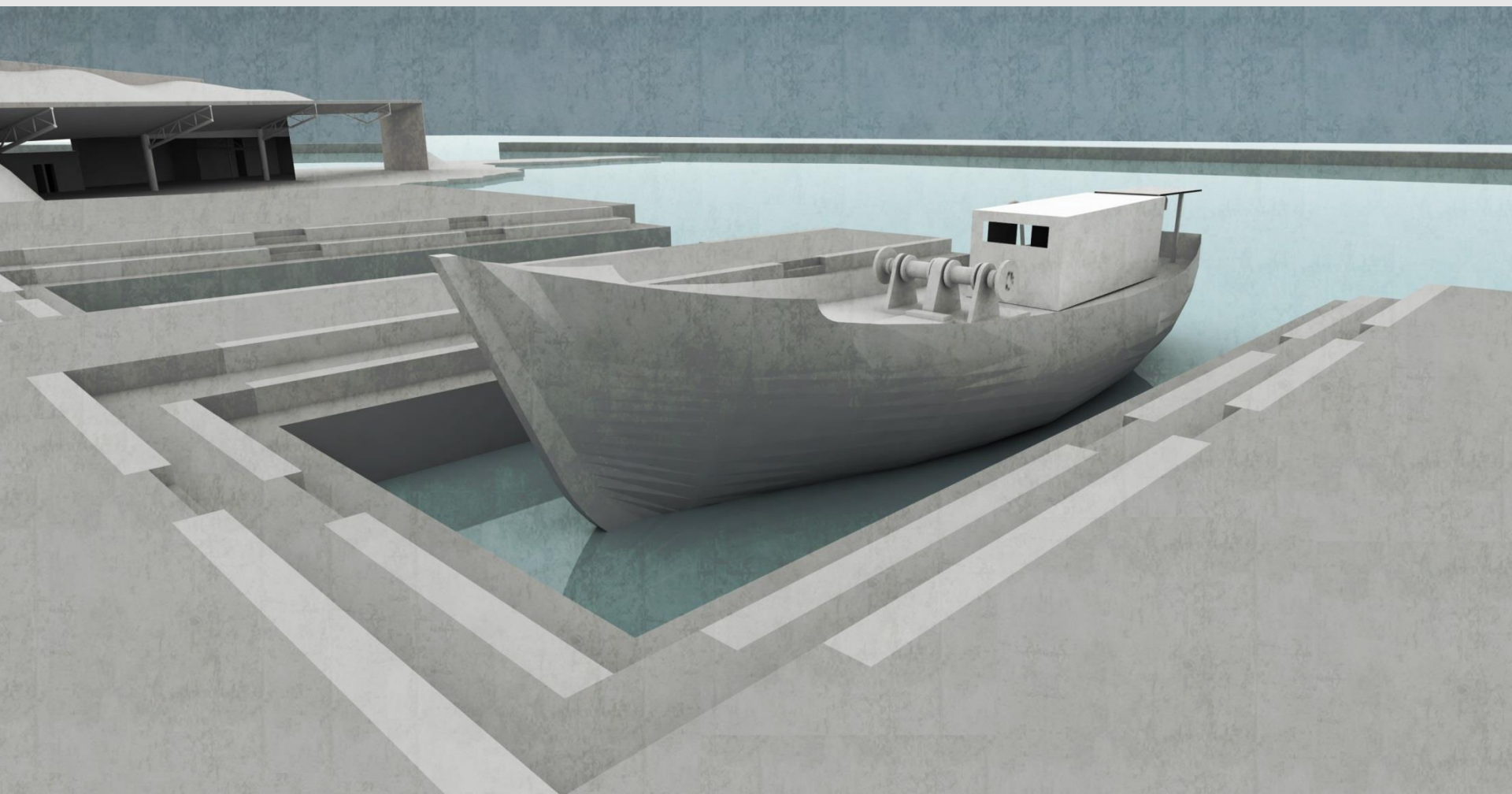




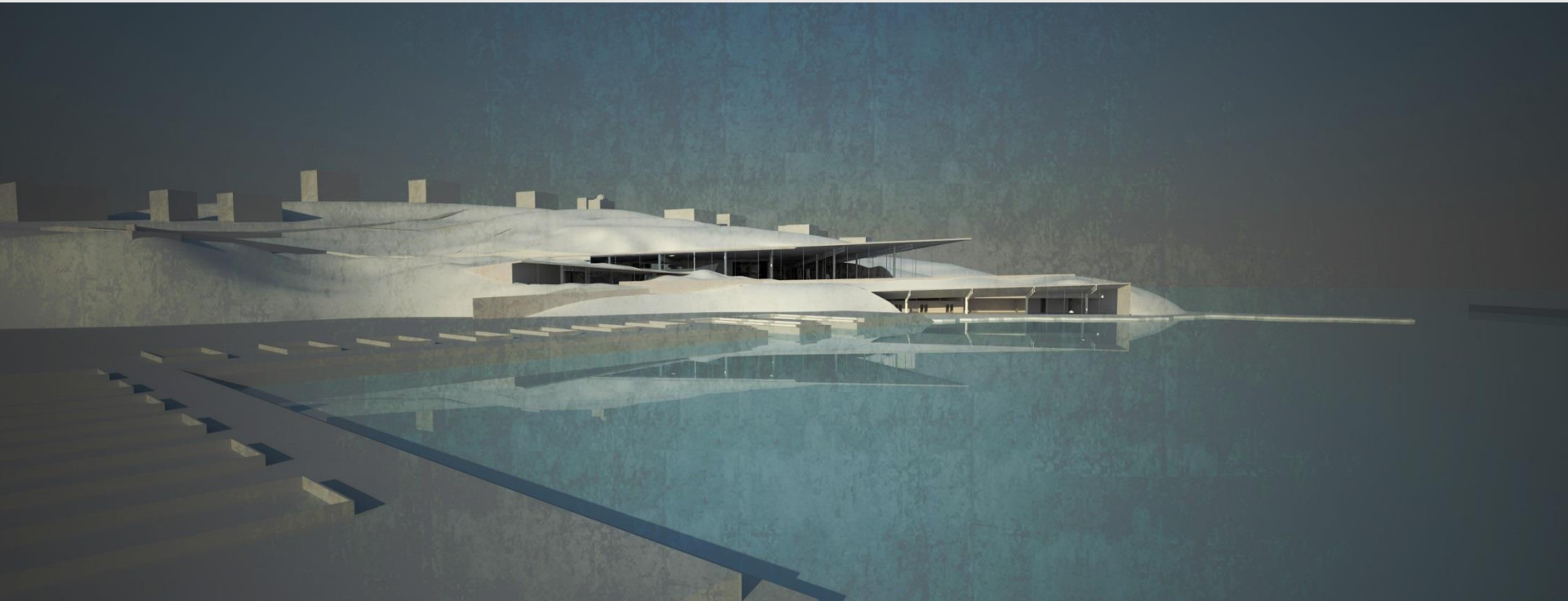
_κάτοψη επιπέδου εστιατορίου και ιχθυαγοράς[+0.50]

_κλίμακα 1_200

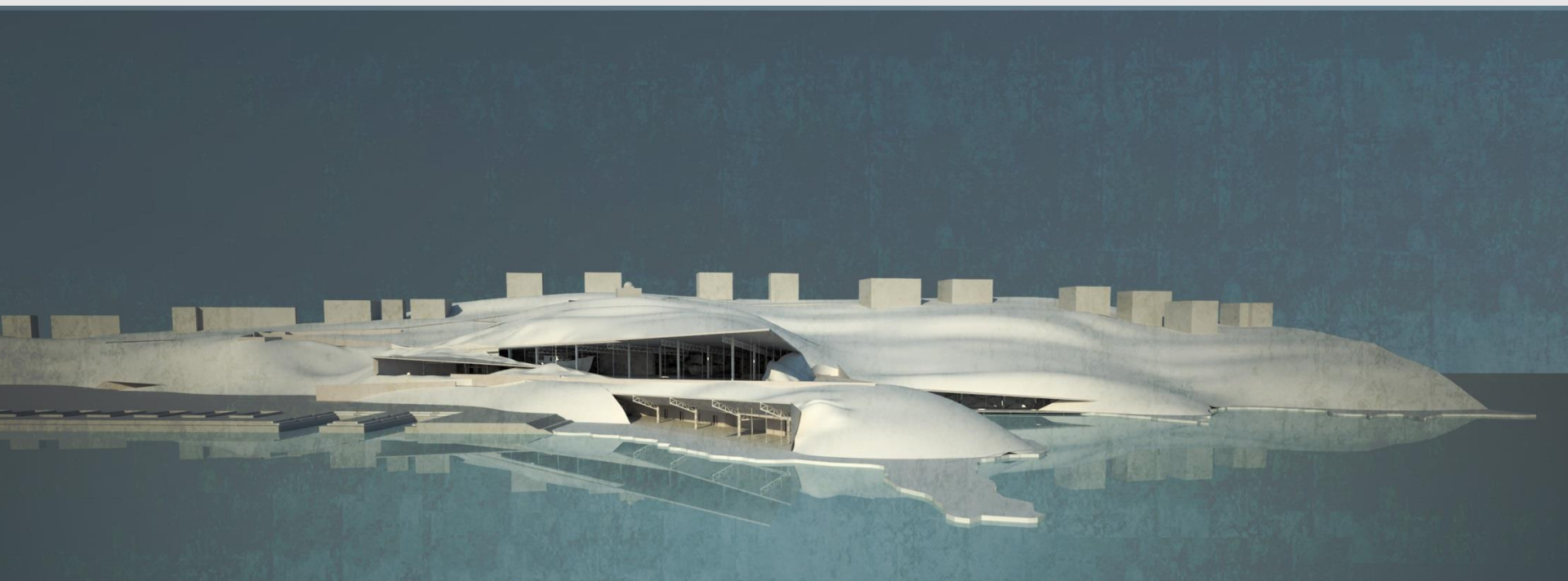




_όψεις



_άποψη από το λιμάνι της Ραφήνας

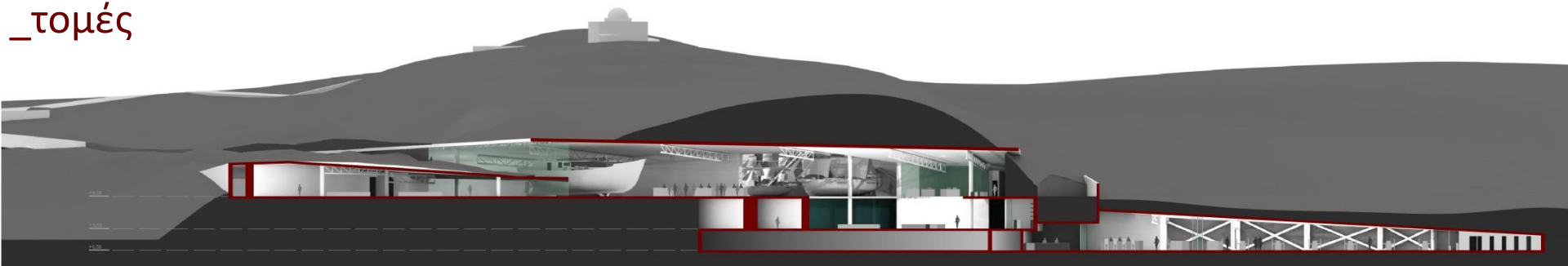


_άποψη από το αλιευτικό καταφύγιο

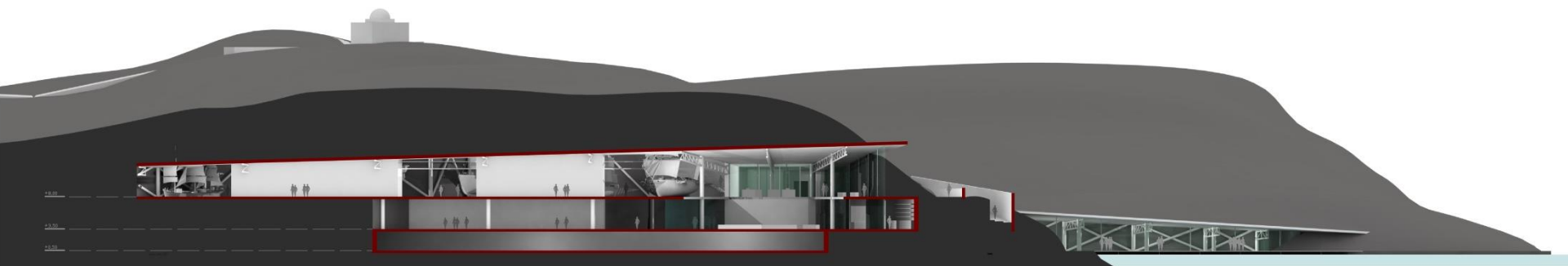


_άποψη από το μπλε λιμανάκι

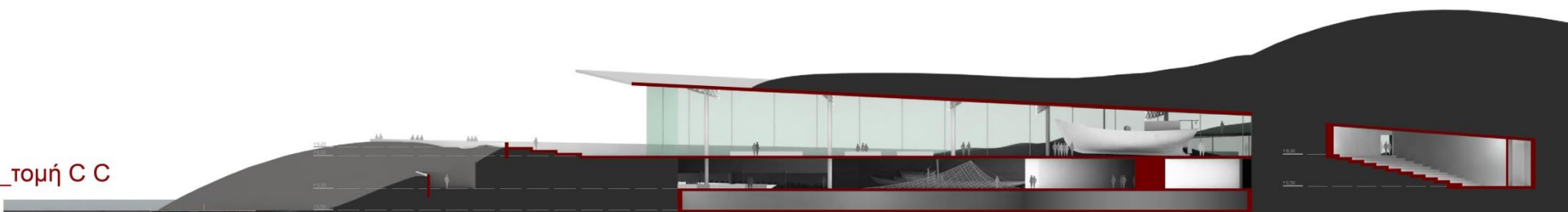
_τομές



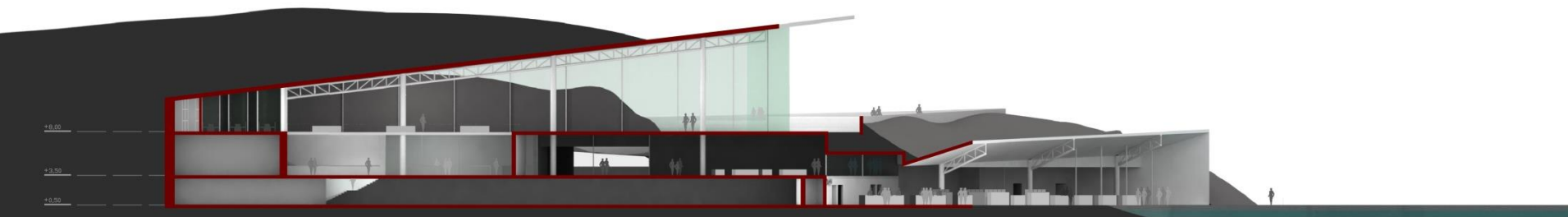
_τομή Α Α



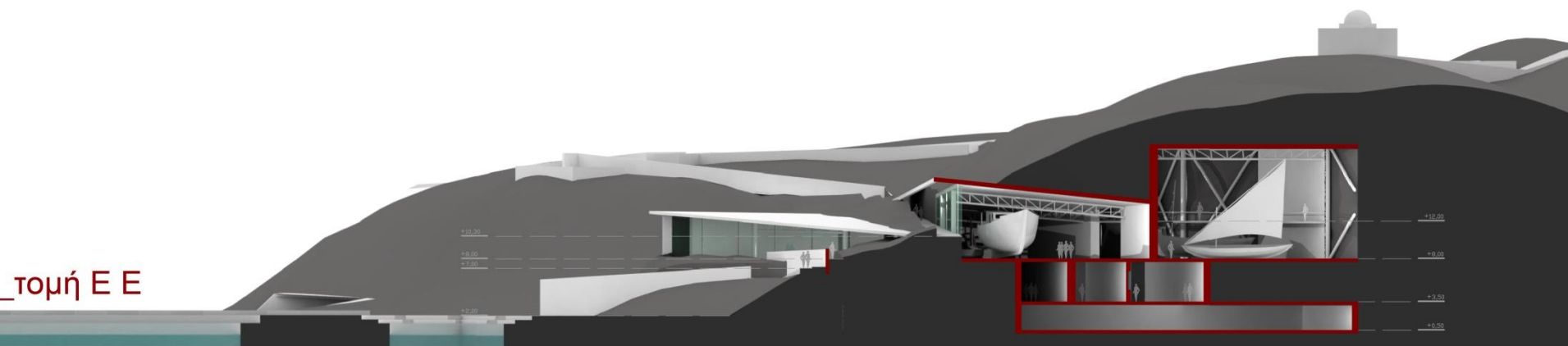
_τομή Β Β



_τομή C C



τομή D D



τομή E E

_νυχτερινές όψεις

